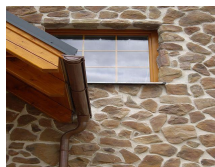


# Orly 70 400



## Ceny

Obklad (m2) - 38.40 Eur

Rohový prvok (bm) - 34.50 Eur

## Popis

Orly - špárovací kameň nepravidelných tvarov a rozmerov, ktorého farebné odtiene vychádzajú z farieb prírody.

**Počet kusov na m2 a bm je vrátane škár!**

## Technické údaje

Technické údaje:	plošné prvky	rohové prvky
rozmery:	od 10 cm do 45 cm	18 x 5 x 32 / 20 x 10 x 15 / 16 x 5 x 10 cm
hrúbka:	1,6 - 6 cm	1,6 - 6 cm
balené v kartóne:	0,5 m2	1 bm = cca 0,3 m2
hmotnosť kartónu:	27,5 kg	20 kg

## Návod na montáž

Povrch, na ktorý budeme lepiť obklady, musí byť suchý a čistý. Obkladový kameň sa pred lepením nenamáča. Ak je obklad zaprášený, prach treba utrieť vlhkou handrou a nechať uschnúť. Lepenú stranu obkladu sa odporúča zdrsníť drôtenou kefou, aby sa odstránil jeho prípadný hladký sklovitý povrch. Aby sme dosiahli čo najlepší výsledný efekt, musíme pred lepením obklady povykladať z viacerých kartónov, porozkladať na podlahu a pri lepení postupne voliť vhodné odtiene. Vyhne sa tým nežiaducim farebným zhlukom po nalepení, ktoré zvyknú bývať neoprávnenými reklamáciami. Úmyselné rôznorodé odtiene jednotlivých obkladov sú ich prednosťou, nie nedostatkom a pomáhajú dosiahnuť vernú imitáciu prírodného kameňa. Obklady sa nesmú lepiť pri teplotách nižších ako 5°C a vyšších ako 25°C a ani za dažďa. Nalepené obklady treba chrániť počas 24 hodín pred dažďom a priamym slnkom. Finálnu úpravou obloženej steny je impregnačný nástrek BProtect (12,00 €/0,5l), ktorý je vysoko účinnou hydrofóbnou a olejofóbnou ochranou obkladových prvkov na vodnej báze s obsahom nano častíc. Viac informácií o impregnácii tehlových pásikov nájdete v článku **Impregnácia obkladových prvkov**.

Samotné lepenie je kombináciou celoplošného lepenia - tzv. metóda „butter-floating“ a lepenia spôsobom nanášania lepiacej malty na rub obkladového kameňa. Na podkladovú plochu nanesieme lepiacu maltu pomocou nerezovej zubovej stierky 8 x 8 mm, prípadne 10 x 10 mm. Dôležité je rozmiešať vždy len také množstvo lepidla a aplikovať ho len na takú plochu, ktorú pracovník stihne pred zatuhnutím lepidla obložiť. Na rub lepeného obkladu nanesieme pomocou obyčajnej špachtle len tenkú vrstvu lepidla a prikladáme k pripravenému podkladu. Na lepenie odporúčame použiť quick-mix RKS (0,71 €/kg) - špeciálnu lepiacu maltu na lepenie ťažkých obkladov. Spotreba lepiacej malty je cca 5 až 7 kg/m2. Ak potrebujeme obklad prerezať do potrebného rozmeru, používame na to uhlovú brúsku s kotúčom na rezanie kameňa alebo betónu.

Škárovanie obložených plôch sa robí až po dokonalom vyschnutí a vyzretí lepidla. Pred škárovaním je treba škáry navlhčiť, aby došlo k opláchnutiu prachu a celoplošnému navlhčeniu škáry. Škárovať môžeme dvomi spôsobmi.

1) „quick-mix škárovanie FM“ - polosuchá metóda škárovania, keď správne pripravená škárovacia malta FM (0,35 €/kg - šedá) po uchopení do dlane a následnom stlačení do tvaru guľičky zanechá dlaň čistú. Škárovacia malta sa vnáša do škár pomocou oceľovej škárovačky. Škáru vytvarujeme pomocou drevenej rukoväte štetca, pričom dbáme o rovnaký uhol počas celej doby tvarovania škáry, prípadne pomocou gumených hadíc požadovaných priemerov, škárovacím železom a pod. **Pracovný nástroj**, ktorým upravujete škáry, **nenamáčajte** v priebehu práce **do vody**. Finálne očistenie plochy sa robí ľahkým pozametáním pomocou metličky. Spotreba cca 4,5 až 7,5 kg v závislosti od šírky škáry a jej vyplnenia.

2) „quick-mix škárovanie FM-X“ - vytlačanie škárovacej hmoty FM-X (0,38 €/kg - šedá) pomocou vytlačacích vrecúšok alebo pištoľí. Škárovacia hmota FM-X obsahuje chemické prísady, ktoré umožňujú tento druh spracovania. Po nanosení škárovacej hmoty do škáry necháme hmotu odstať, kým nenadobudne polosuchý stav. Spotreba i následné spracovanie je rovnaké, ako v prípade 1).

S akou rezervou pri nákupe obkladu treba rátať (odpad) závisí od členitosti podkladu, na ktorý sa bude obklad lepiť a pri obkladoch so škárami aj od zvolenej šírky škár. O tejto rezerve rozhoduje obkladač. Orientačne môžeme počítať pri obkladoch bez škár s rezervou cca 5%, pri pravidelných obkladoch so škárami s rezervou 5 až 10% a pri nepravidelných obkladoch s rezervou 10 až 15%.

\*pokyny na prípravu konkrétnych typov podkladových stien nájdete v článku [Úprava podkladových stien](#)

\*informácie o výkvetoch a možnostiach ich prípadných reklamácií nájdete v článku [Niečo o výkvetoch](#)