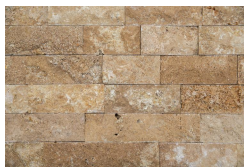


# KS KP Travertín Coffee 14



## Ceny

Obklad (m2) 5 x 15cm - 41.40 Eur

Obklad (m2) 7,62 x r - 44.40 Eur

## Farby:

 - Hnedá

## Popis

Prírodný tehličkový obkladový kameň predstavuje formátovaný kameň rezaný na požadované rozmery. Takto formátovaný obklad z prírodného kameňa je vhodný na obklady stien do interiérov, kúpeľní, ale môže sa použiť aj na vonkajšie obklady. Svojou jedinečnou štruktúrou a hnedou farbou dodá takto obloženej stene pocit s nádychom histórie a v kombinácii s drevom pôsobí teplo.

## Technické údaje

<b>Technické údaje:</b>	rozmery:	<b>5 x 15 cm</b>	7,62 x rôzna
	hrúbka:	<b>2,1 cm</b>	<b>2,1 cm</b>
	hmotnosť:	53 kg/m <sup>2</sup>	55-60 kg/m <sup>2</sup>
	balenie	36,72 m <sup>2</sup>	17,91 m <sup>2</sup>

## Návod na montáž

Povrch, na ktorý budeme lepiť obklady, musí byť suchý a čistý. Obkladový kameň sa pred lepením nenamáča. Nevhodným podkladom je kov, drevo, laminát, tapety, nátery, živice a plasty. Ak je obklad zaprášený, prach treba utrieť vlhkou handrou a nechať uschnúť. Každý prírodný kameň je unikát vytvorený prírodou, preto štruktúrna a farebná heterogénnosť je prirodzenou vlastnosťou prírodného kameňa a výrobkov z neho. Odtiene a kresba sa môžu líšiť podľa oblasti a tiež hĺbky z akej sa kameň ťaží.

**Reklamácie prírodných kameňov súvisiace s ich farebnou heterogénnosťou sú považované za neoprávnené.** Nesmieme totiž zabúdať, že prírodný kamenný obklad je čo kus to originál, farebné rozdiely môžu byť na prírodných kameňoch výrazné. Prírodné kamene majú tiež väčšiu toleranciu pri hrúbkach ako imitácie, čo taktiež treba brať do úvahy pri lepení.

Niektoré prírodné kamene môžu mať na rubovej strane „mastný“ povrch. V takomto prípade treba rubovú stranu natrieť superzákladom D4 (11,39 €/kg).

Obklady sa nesmú lepiť pri teplotách nižších ako 5°C a vyšších ako 25°C a ani za dažďa. Nalepené obklady treba chrániť po dobu 24 hodín pred dažďom a priamym slnkom. Finálnou úpravou obloženej steny je impregnačný nástrek WProtect (17,00 €/0,5l), ktorý je vysoko účinnou hydrofóbnou a olejofóbnou ochranou prírodného kameňa na vodnej báze s obsahom nano častíc. Viac informácií o impregnácii kamenných obkladov nájdete v článku Impregnácia obkladových prvkov.

Samotné lepenie je kombináciou celoplošného lepenia - tzv. metóda „butter-floating“ a lepenia spôsobom nanášania lepiacej malty na rub obkladového kameňa. Na podkladovú plochu nanesieme lepiacu maltu pomocou nerezovej zubovej stierky 8 x 8 mm, prípadne 10 x 10 mm. Dôležité je rozmiešať vždy len také množstvo lepidla a aplikovať ho len na takú plochu, ktorú pracovník stihne pred zatuhnutím lepidla obložiť. Na rub lepeného obkladu nanesieme pomocou obyčajnej špachtle len tenkú vrstvu lepidla a prikladáme k pripravenému podkladu. Na lepenie odporúčame použiť quick-mix RKS (28,12 €/25 kg) - špeciálnu lepiacu maltu na lepenie prírodných kamenných obkladov. Spotreba lepiacej malty je cca 5 až 7 kg/m<sup>2</sup>.

Ak potrebujeme obklad prerezať do potrebného rozmeru, používame na to uhlovú brúsku s kotúčom na rezanie kameňa alebo betónu. Tieto kamenné obklady sa lepia kontaktným spôsobom, t.j. ukladajú sa bez medzier a neškárujú sa.

S akou rezervou pri nákupe obkladu treba rátať (odpad) závisí od členitosti podkladu, na ktorý sa bude obklad lepiť a pri obkladoch so škárami aj od zvolenej šírky škár. O tejto rezerve rozhoduje obkladač. Orientačne môžeme počítať pri obkladoch bez škár s rezervou cca 5%, pri pravidelných obkladoch so škárami s rezervou 5 až 10% a pri nepravidelných obkladoch s rezervou 10 až 15%.

\*pokyny na prípravu konkrétnych typov podkladových stien nájdete v článku Úprava podkladových stien

\*informácie o výkvetoch a možnostiach ich prípadných reklamácií nájdete v článku Niečo o výkvetoch