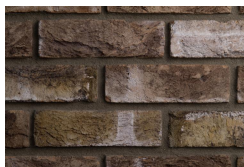


Barsteen



Ceny

Obklad (m2) - 59.00 Eur

Rohový prvok (bm) - 30.66 Eur

Popis

Obkladový pásik *Barsteen* je vyrezaný z belgickej tehly, nejde teda o imitáciu, ale o originál odrezok. Obkladový pásik slúži na dotvorenie interiéru i exteriéru. Môžeme s ním vytvoriť konečnú povrchovú úpravu fasád pri novostavbách, rekonštruovaných objektoch i pri rôznych zatepľovacích systémoch.

Počet kusov na m2 a bm je vrátane škár šírky 1 cm!

Technické údaje

Technické údaje:	plošné prvky	rohové prvky
rozmery:	210 x 65 mm	210 x 65 x 100 mm
hrúbka:	23 mm	23 mm
počet ks/m2 (bm):	58 ks = 1 m2	13,33 ks = 1 bm = cca 0,32 m2
nasiakavosť:	do 12%	do 12%

Návod na montáž

Povrch, na ktorý budeme lepiť obklad, musí byť suchý a čistý. Nevhodným podkladom je kov, drevo, laminát, tapety, nátery, živice a plasty. Obkladové pásiky sa pred lepením nenamáčajú. Ak sú zaprášené, prach treba utrieť vlhkou handrou a nechať uschnúť. Pred lepením je dôležité, aby sme „lícovky“ povykladali z viacerých kartónov, porozkladali na podlahu a pri lepení postupne volili vhodné odtiene, aby nedošlo k nežiaducim farebným zhlukom po nalepení, ktoré zvyknú bývať neoprávnenými reklamáciami a sú spôsobené výlučne len ich nesprávnou aplikáciou.

Tehlové obklady sa nesmú lepiť pri teplotách nižších ako 5°C a vyšších ako 25°C a ani za dažďa. Ak potrebujeme obklad prerezať do potrebného rozmeru, používame na to uhlovú brúsku s kotúčom na rezanie kameňa alebo betónu. Nalepené obklady treba chrániť po dobu 24 hodín pred dažďom a priamym slnkom. Finálnou úpravou obloženej steny je impregnačný nástrek BProtect (12,00 €/0,5l), ktorý je vysoko účinnou hydrofóbnou a olejofóbnou ochranou obkladových prvkov na vodnej báze s obsahom nano častíc. Viac informácií o impregnácii kamenných obkladov nájdete v článku Impregnácia obkladových prvkov.

Na pokladanie pásikov môžeme použiť dva alternatívne spôsoby lepenia:

A) Metóda „butter-floating“, čiže celoplošné nanášanie lepiacej malty na podklad, pričom odporúčame používať nerezovú zubovú stierku 10 x 10 mm vo zvislom smere. Pri tomto spôsobe lepenia je dôležité rozmiešať vždy len také množstvo lepidla a aplikovať ho len na takú plochu, ktorú pracovník stihne pred zatuhnutím lepidla obložiť. K lepeniu touto metódou odporúčame použiť quick-mix RKS (0,71 €/kg) - špeciálnu lepiacu maltu k lepeniu tehlových pásikov. Šírka škár sa odporúča 10 až 12 mm (nie je podmienkou). Spotreba lepiacej malty je cca 5 až 7 kg/m2.

B) Pri metóde nanášania lepiacej malty na rub „lícovky“ nanášame lepiacu maltu quick-mix RKS (0,71 €/kg) na celú plochu obkladu tak, aby v okamžiku pritlačenia pásiku k lepenému povrchu sa malta vytlačila za pôdorys obkladu. Nadbytok lepidla odstránime vlhkou špachtľou.

Škárovanie obložených plôch sa robí až po dokonalom vyschnutí a vyzretí lepidla. Pred škárovaním je treba škáry navlhčiť, aby došlo k opláchnutiu prachu a celoplošnému navlhčeniu škáry. Škárovať môžeme tiež dvomi spôsobmi.

1) „quick-mix škárovanie FM“ - polosuchá metóda škárovania, keď správne pripravená škárovacia malta FM (0,35 €/kg - šedá) po uchopení do dlane a následnom stlačení do tvaru guľičky zanechá dlaň čistú. Škárovacia malta sa vtlača do škár pomocou oceľovej škárovačky. Škáru vytvarujeme pomocou drevenej rukoväte štetca, pričom dbáme o rovnaký uhol počas celej doby tvarovania škáry, prípadne pomocou gumených hadíc požadovaných priemerov, škárovacím železom a pod. **Pracovný nástroj**, ktorým upravujete škáry, **nenamáčajte** v priebehu práce **do vody**. Finálne očistenie plochy sa robí ľahkým pozametáním pomocou metličky. Spotreba cca 4,5 až 7,5 kg v závislosti od šírky škáry a jej vyplnenia.

2) „quick-mix škárovacie FM-X“ - vytlačenie škárovacej hmoty FM-X (0,38 €/kg - šedá) pomocou vytlačacích vrecúšok alebo pištolí. Škárovacia hmota FM-X obsahuje chemické prísady, ktoré umožňujú tento druh spracovania. Po nanesení škárovacej hmoty do škáry necháme hmotu odstáť, kým nenadobudne polosuchý stav. Spotreba i následné spracovanie je rovnaké, ako v prípade 1).

S akou rezervou pri nákupe obkladu treba rátať (odpad) závisí od členitosti podkladu, na ktorý sa bude obklad lepiť a pri obkladoch so škárami aj od zvolenej šírky škár. O tejto rezerve rozhoduje obkladač. Orientačne môžeme počítať pri obkladoch bez škár s rezervou cca 5%, pri pravidelných obkladoch so škárami s rezervou 5 až 10% a pri nepravidelných obkladoch s rezervou 10 až 15%.

*pokyny na prípravu konkrétnych typov podkladových stien nájdete v článku Úprava podkladových stien

*informácie o výkvetoch a možnostiach ich prípadných reklamácií nájdete v článku Niečo o výkvetoch